

### تقرير عن وضع اللوز لشهر يناير (كانون الثاني) ٢٠١٦

وصلت شحنات شهر يناير (كانون الثاني) ٢٠١٦ الى ١٢٩ مليون رطل. وهذه تمثل ١٢٪ أكثر من شحنات شهر يناير (كانون الثاني) ٢٠١٥ التي كانت ١١٥ مليون رطل.

### احتياطي اللوز لعام ٢٠١٥

منقولات من محصول ٢٠١٤:	٣٧٦ مليون رطل
تقدير حجم محصول ٢٠١٥:	١,٨٧ بليون رطل
ناقص ٢٪ خسارة/اعفاءات:	٣٧ مليون رطل
ناقص الشحنات حتى اليوم:	٨٣٧ مليون رطل
ناقص الالتزامات:	٤٤٥ مليون رطل
الباقي الغير مباع:	٩٢٨ مليون رطل

### الشحنات والايصالات

وصلت شحنات شهر يناير (ك)٢ الى ١٢٩ مليون رطل. وهذا أعلى من شهر يناير (ك)٢٠١٥، ولكن أقل من شهر يناير ٢٠١٢ (١٥٣ مليون)، و٢٠١٣ (١٥٦ مليون) و٢٠١٤ (١٦٠ مليون). ومن المهم أن نتذكر اننا كنا في يناير (ك)٢٠١٥ نعاني من البطء في حركة الموانئ التي نتجت عنها صعوبة شحن الحاويات من كاليفورنيا. أليصالات وصلت الى ١,٨٧٢ بليون رطل، في طريقها الى ١,٨٨-١,٩٠ بليون رطل من المحصول.

الالتزامات (اللوز المباع، ولم يشحن بعد) ألتزامات المحلية كانت ١٩٨ مليون رطل، بانخفاض ٢٣٪. والالتزامات المصدرة كانت ٢٤٦ مليون رطل، بانخفاض ٥٪. مجموع الالتزامات وصل الى ٤٤٥ مليون رطل، بانخفاض ١٤٪. وصل الجرد الغير ملزم (اللوز المتبقي للبيع لآخر الموسم) الى ٩٢٨ مليون رطل. وهذا ارتفاع بنسبة ٣٣٪ من الموسم الماضي.

### الشحنات المحلية

انخفض البيع في السوق الأميركية بنسبة ١٥٪. لا شك ان الارتفاع في أسعار اللوز أثر على الشحنات. والآن وحيث ان الأسعار انخفضت في الأشهر الماضية، فاننا نتوقع أن تكون السوق المحلية أكثر فعالية.

### الشحنات المصدرة

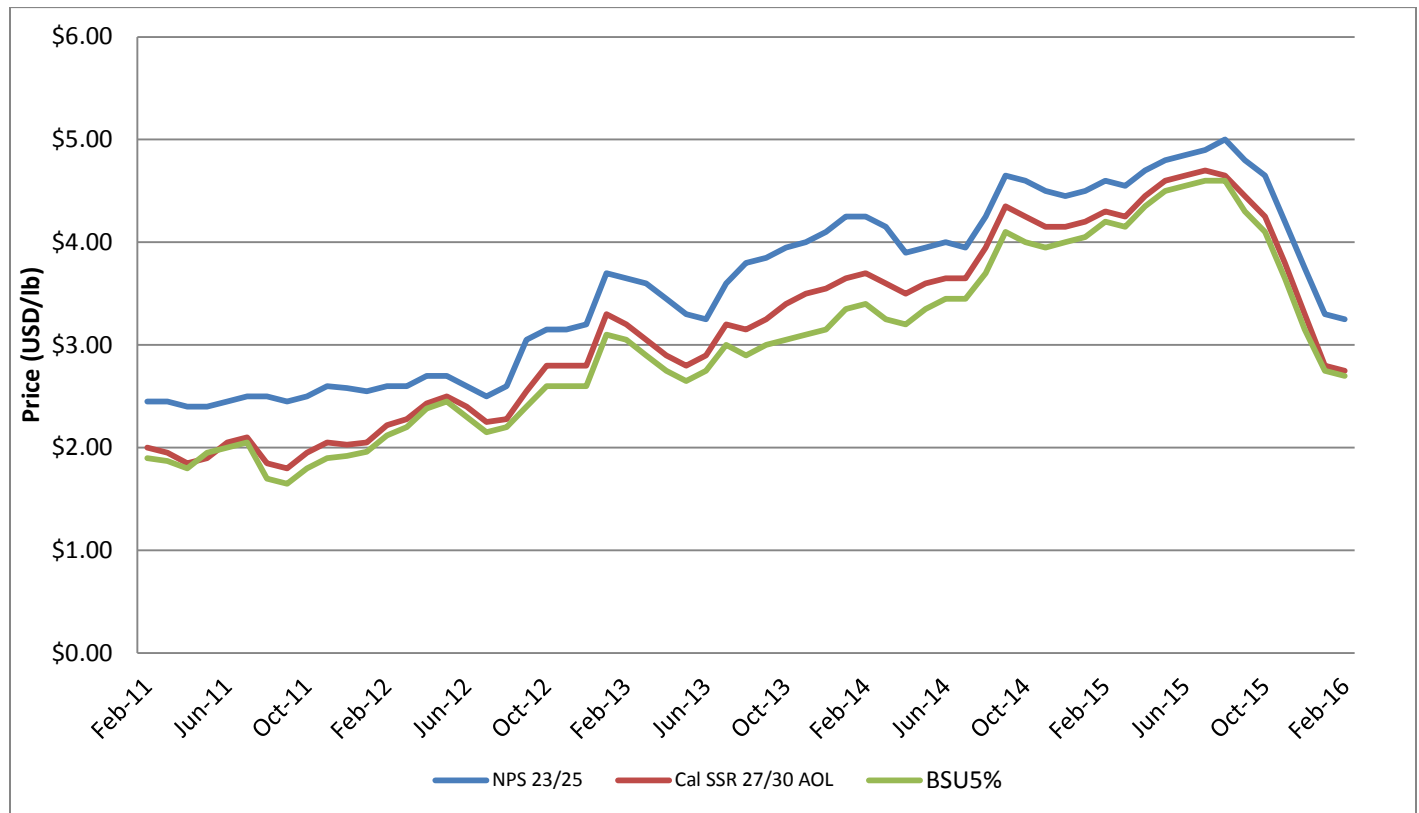
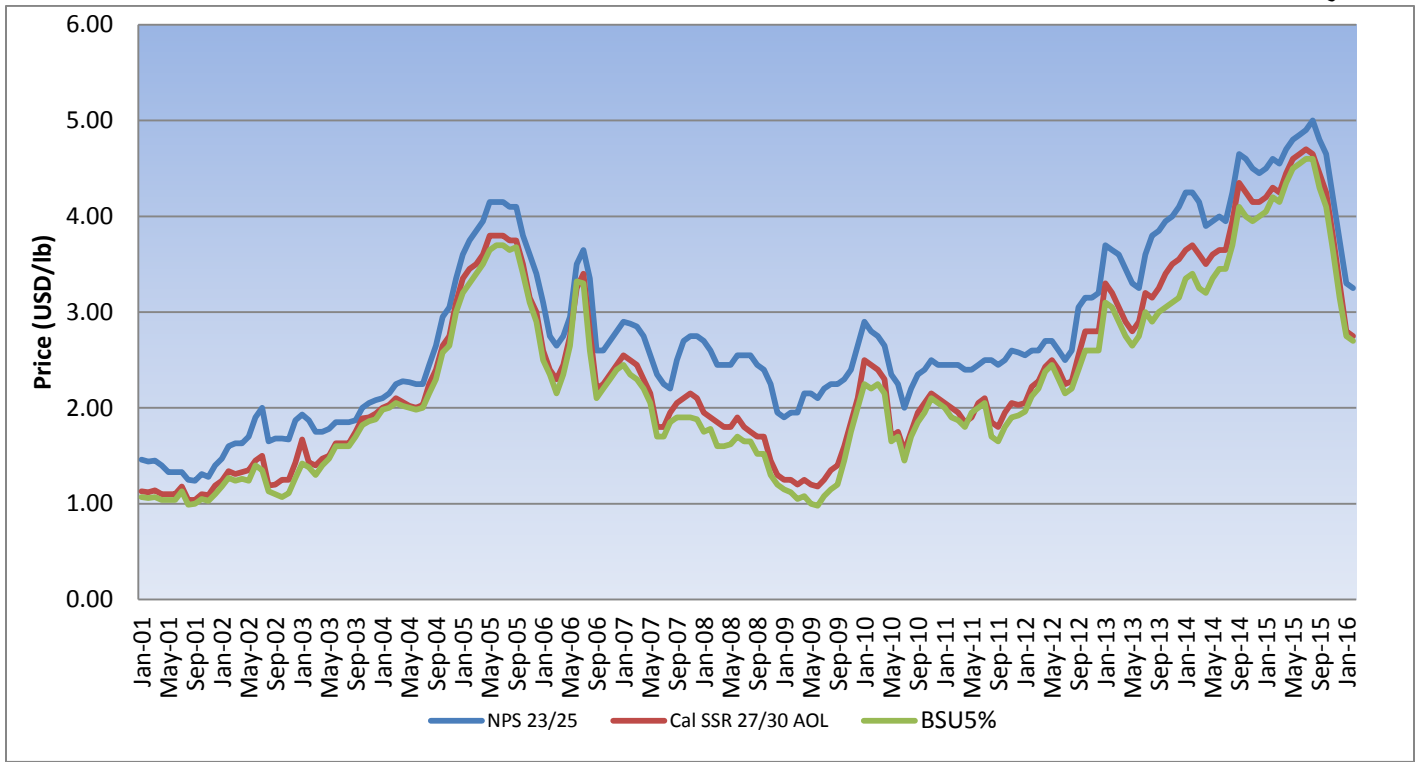
ارتفعت الشحنات المصدرة بنسبة ٣٥٪ (٨٤ مليون رطل مقابل ٦٢ مليون رطل في يناير ك-٢٠١٥). وهذه الزيادة كانت خصوصا الى أوروبا، التي ارتفعت الى ٢١ مليون رطل (+٩٨٪). وكل بلد في أوروبا ما عدا السويد ارتفع ارتفاعا ملحوظا. وبعض الارتفاعات كانت كبيرة: ألبجيك +٥٠٪؛ فرنسا +١٢٨٪؛ ألمانيا +٨١٪؛ إيطاليا +١٤٢٪؛ هولندا +٧٦٪؛ أسبانيا +١٠٩٪؛ المملكة المتحدة +٩١٪. أما أوروبا الغربية +١٠٠٪؛ وأوروبا الشرقية +٧٥٪.

ألصين/هونغ كونغ كانت +٣٥٪ (٦,٩ مليون رطل مقابل ٥,١ مليون رطل). فينتام كانت +٢٤٪ (١,٤ مليون رطل مقابل ١,١ مليون رطل). ألبابان كانت +٥١٪. كوريا الجنوبية وتايوان كل منهما -٢١٪. ألهند كانت -٤٣٪، مستوردة فقط ٣,٩ مليون رطل (مقابل ٦,٩ مليون رطل في يناير ٢٠١٥). وانخفضت الشحنات الى الشرق الأوسط بنسبة ٤٪. لبنان كان +٣٥٪؛ السعودية +١٤٪؛ تركيا -٣٥٪؛ الامارات العربية كانت -١٩٪ (٦,٥ مليون رطل مقابل ٧,٩٩ مليون رطل في يناير ٢٠١٥). ومصر كانت +٣٣٢٪.

**أشحنات الاقليمية**

فيما يلي مجموع شحنات اللوز المقشور وبالقشر الى الأسواق العالمية الرئيسية (بالرطل):

التغيير %	أغسطس(آب) ٢٠١٤ - يناير(ك) ٢٠١٥		أغسطس(آب) ٢٠١٥ - يناير(ك) ٢٠١٦		أوروبا
	بالقشر	مقشور	بالقشر	مقشور	
%١١	٥١,٣١٨	٩,٦٣٠,٩٢٤	٨٠,٨٢٣	١٠,٧٠٤,٨١٦	فرنسا
%٢٥-	٣١,٢٦٠	٦٠,٣٤٤,٥٩٣	٦٢,٦٩٩	٤٥,٥٠٣,٢٦٤	ألمانيا
%٣٣	١,١٩٩,٩٧٧	١٨,٦٣١,٩٤٧	١٠,٣٢٠,٣٩٨	٢٥,٣٧٥,٤٩٢	إيطاليا
%٢٣-	صفر	٢٤,٤٦١,٤٠٣	صفر	١٨,٩٤٠,٣٠٦	هولندا
%٢٤	٥٥٦,٣٦٤	٦٢,٦٨٤,٦٠٧	٧٤٠,٧٠٨	٧٧,٩٧٦,٣٣٨	أسبانيا
%١٢	صفر	١٢,٦٩٩,٢٣٨	صفر	١٤,١٩٥,٠٩٥	المملكة المتحدة
<b>أشراق الأوسط</b>					
%٢	٤٠٨,٣١٢	٣,١١٨,٧١٢	٢٨٢,٩٩٢	٣,٢٩٨,١٢٣	إسرائيل
%١٧	٣٥٨,٤٧٠	١,٢٦٥,٥٠٠	١٢٦,٠٠٠	١,٧٨٢,٠٠٠	الأردن
%٥٣	١٣٥,٩٧٣	٣,٤٠١,٧٢٥	٤٠٧,٢٨٠	٤,٩٩٢,٢٠٠	السعودية
%٣١-	٤,٤٩٠,٢٧٦	١٣,٥٢٩,٤٣٣	٣,٩٩٤,٤٤٤	٨,٥٢٠,٢٠٠	تركيا
%٥٣-	٧,٦٤٠,٣١٤	٣٦,٣٠٤,٢٦٣	٣,٢١٠,٤٣١	١٧,٢٦١,٦٨٨	الإمارات العربية
<b>آسيا</b>					
%٩-	٤٤,١١٧,٣١٨	٤٠,٢٩٠,٧٠٠	٤٢,٠٨٠,٥٩٣	٣٥,٠١٠,١٧٥	الصين/هونغ كونغ
%١٠	٨٢٠,٤٨	٢٨,٣٧٩,٤٤٣	٢٤٢,٢٥٢	٣١,١٤٢,٤١٩	اليابان
%٣١-	صفر	٢٤,٨٤٤,٩٠٠	صفر	١٧,٢١٥,٦٤٧	كوريا الجنوبية
%٣٢-	٣٠٩,٥٢٧	٦,٦٨٣,٤٠٠	٢٠٩,٣٨٤	٤,٥٣٤,١٣٠	تايوان
%١٩-	صفر	١,٩٢٢,٦٠٠	صفر	١,٥٦٦,٢٢٥	تايواند
%٣٧-	١٧,١٧٣,٧٧٥	٨٨٣,٢٥٢	١٠,٣٩٠,٤١٢	١٠,٣٨٩,٤٤٧	فيتنام
%٥-	٧٠,١٦١,٦٠٩	٤,٢٨٠,٨٨٦	٦٥,٥٤٤,٦٧١	٥,٤٣٢,٢٥٨	الهند



## الختام

كان الطلب في يناير (كانون الثاني) قويا وارتفعت الأسعار حوالي ٢٠٪. دولار للرطل. وخلال الأسبوعين الماضيين، انخفض الطلب وانخفضت الأسعار بما يقارب ٢٠٪. دولار للرطل. وعادت السوق الى ما كانت عليه عندما ابتدأت في أوائل يناير (كانون الثاني).

وفي هذا الموسم، لا نرى ثقة المزارع التي كانت دفعت السوق الى أقصى المستويات خلال السنوات الماضية. من الملاحظ انه كلما استعادت الأسواق قوتها، تلتها انخفاض مباشر. وهذا جعل المشترين حائرون لأنه بالمقارنة بالسنين الماضية، فان أسعار اللوز الآن معقولة. والبائعون يتساءلون لماذا لا تضبط كاليفورنيا عنان السوق. من الظاهر أن هناك عدة عوامل التي أثرت على المزارعين من الدرجة الأولى، والذين أخذوا على عاتقهم تسويق منتوجاتهم من اللوز، لأنهم في حالة من التشاؤم.

- وصل حجم المحصول قريبا من تقدير (NASS) وهو ١,٨٥ بليون رطل ولكنه أعلى من تقدير المزارعين خلال الصيف وهو ١,٧ بليون رطل.
- المزارعون أظهروا جهلهم الكامل لمتطلبات السوق. كانوا ينسحبون من السوق بعد أيام قليلة من البيع الجيد. ولكن بمجرد أن ينخفض البيع، يعودون الى السوق، ويدفعون الموضيين الى البيع الفوري.
- بالرغم من ان كاليفورنيا لا تزال تعاني من القحط، فان الأمطار والثلوج خلال هذا العام فاقت تلك في السنوات الأربع الأخيرة. والتأثير النفساني لذلك أدى الى انخفاض في الأسعار. وفي الحقيقة، ان تأثير توزيع المياه الفديريالي سوف يستمر في محدوديته.
- مناخ التزهير لا يزال جيدا حتى الآن، مع العلم انه هناك بضعة أيام من الأمطار المرتقبة في الأسابيع المقبلة.
- الأسواق مثل الهند لا زالت في حالة اضطراب بسبب الأسعار المرتفعة والتأخر في الدفع. هناك حاويات للشحن باقية على الموانئ في الهند. الشاحنون في خيبة أمل والمحاكمات على قدم وساق.
- أوروبا، بعد دفع كبير من الشراء في يناير (كانون الثاني)، عادت الى السكوت.
- علينا الانتظار لنرى ما هو القرار الأخير بالنسبة لمبيعات رأس السنة الصينية.

ومن جهة أخرى، ينتظر أن يكون شهر فبراير (شباط) شهرا جيدا للشحن. ونتوقع ان معظم الالتزامات، وخصوصا تلك الى الشرق الأوسط، شمال افريقيا والصين/هونغ كونغ سوف تشحن في فبراير (شباط) أو في أوائل مارس (أذار) على الأكثر. وما عدا التجار الصناعيون في أوروبا، فان أكثر المشترين حول العالم طلبوا الشحن في الحال. وأيضا، نتوقع أن يستقر السوق في الهند قريبا. مع انخفاض الشحنات بنسبة ٤٣٪ في يناير (كانون الثاني)، والقليل من الشراء من تلك السوق حتى الآن، فانه في القريب العاجل سوف ينخفض الجرد.

نتوقع أن تكون الشحنات حتى آخر الموسم جيدة. الأسعار مغرية والعديد من الأسواق ما زالت من دون التغطية الكاملة على المدى الطويل. وكما قلنا في أوائل الموسم، اقتراحنا هو أن تشتروا ما تحتاجون اليه حاليا ولا تحاولوا بناء جردا كبيرا. الا اذا تغير طقس التزهير جذريا، فان محصول عام ٢٠١٦ سوف يكون جيدا والأسعار لن ترتفع كثيرا.

نحن في خدمتكم ونرحب بمقترحاتكم ومتطلباتكم.

مع أطيب التحيات  
ماكولات ديركو